

Introducció

Sant Joan de Déu Serveis Socials, fidel a la missió de l'**Orde Hospitalari de Sant Joan de Déu**, treballa des de que va iniciar la seva activitat l'octubre de 1979 en l'assistència a les persones necessitades, des d'una prestació integral a la persona humana i especialitzant-se en el treball amb les persones sense llar.

El 2007, i sempre moguts pel desig de treballar millor en el nostre compromís envers les persones, hem dut a terme alguns canvis, com son:

- el traspass de la Unitat de Cures Pal·liatives i del Pis Residència per malalts crònics a San Joan de Déu, Serveis de Salut Mental, donat el perfil més sanitari que social d'aquests recursos
- el canvi en el model de gestió i organització de Sant Joan de Déu Serveis Socials, amb l'objectiu de mirar de donar una millor resposta i adaptació a les necessitats de funcionament en xarxa i amb les administracions públiques
- la immersió en processos d'implantació de gestió amb criteris de qualitat, per tal de assolir els canvis de cultura organitzativa que ens permetin avaluar-nos i examinar-nos constantment i així poder millorar de manera cíclica el nostre servei

En un moment en que la societat en ple és conscient de la necessitat d'ampliar i dinamitzar la capacitat de resposta a nivell de serveis socials, la nostra institució vol ser capaç de seguir donant resposta en el moment actual, i així seguir essent fidels a la nostra missió.

El 2007 em treballat en aquest sentit a través de l'alberg de Sant Joan de Déu, la Llar Ronda, l'associació AMIC i el desenvolupament de l'àmbit de recerca social.

Alberg Sant Joan de Déu

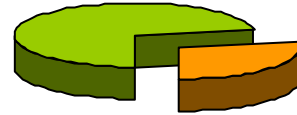
Objectius:

- Oferir un recurs residencial d'estada temporal de qualitat on es pugui donar un suport integral a la persona albergada amb l'acollida, la hospitalitat, el respecte i el treball en equip de treballadors, voluntaris y germans de Sant Joan de Déu.
- Estimular, conscienciar i involucrar a la persona al seu propi procés de canvi, per tal que aquest esdevingui factible, mitjançant la elaboració de plans de treballs individualitzats en funció de les necessitats reals de la persona.
- Detectar i prevenir possibles situacions de risc en les persones usuaris del servei, i que dificultin el seu procés d'inclusió.
- Establir mecanismes de funcionament (protocols, reunions d'equip, documentació, etc.) que facilitin la comunicació entre els professionals del centre i facilitin el compliment dels objectius i plans de treballs dels usuaris del servei.
- Augmentar la xarxa de recursos externs i el contacte amb altres institucions com recolzament als processos de reinserció socio laboral.

Població atesa:

- Número de llits: 50
- Total Persones ateses: 379
- Total Estadades : 17067
- Estada mitja: 46 dies.
- Percentatge ocupació: 94 %

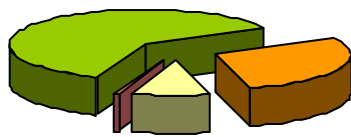
Nou Ingrés
; 72,22%



Reincident
; 27,78%

Segons Origen

Europa
61,21%



Àfrica
29,02%

Àsia
0,53%

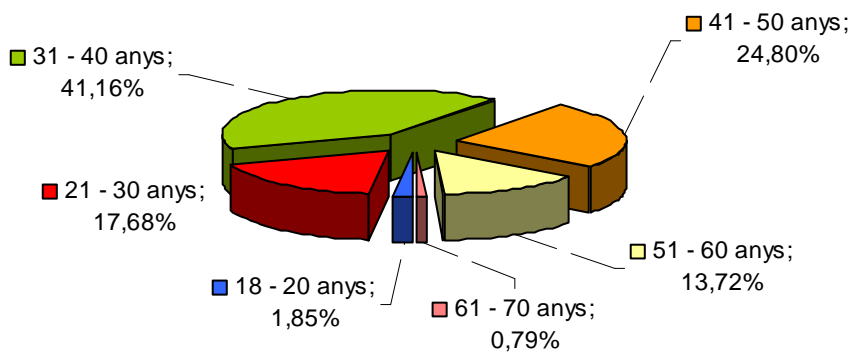
Amèrica
9,23%

Altres;
57,25%

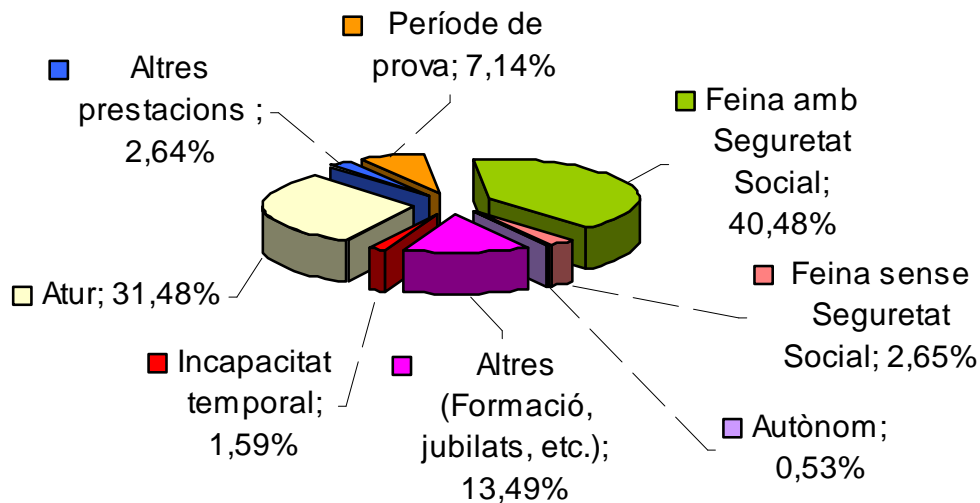


Espanya;
42,75%

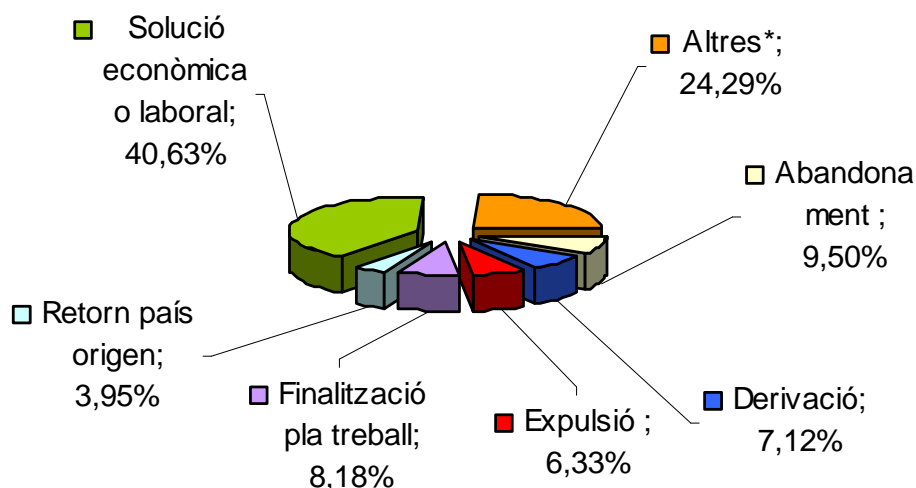
Segons Edat



Segons Situació Laboral



Motiu Sortida:



* **Altres:** Sortides per canvi de ciutat, repatriació, retorn amb família i baixes voluntàries.

Durant l'any 2007 s'han atès a 24 persones més. Durant aquest any la població atesa nacional a augmentat d'un 36 % al 2006 a un 42,75 % al 2007 així la població immigrada a disminuït en un 6,75 %.

D'altra banda l'índex de reincidència a disminuït en un 3.69 % passant d'un 31,47 % al 2006 a un 27,78 durant el 2007.

Altres Dades:

Per tal de garantir una estada de qualitat, a l'any 2007 s'han iniciat una sèrie de serveis i programes per tal de donar una resposta a les necessitats reals a persones en situació d'exclusió social.

- Programa de Salut Mental, engegat per l'Ajuntament de Barcelona i Sant Joan de Déu, Serveis de Salut Mental, i que consisteix en un servei ambulatori de tractament a patologies severes de salut mental.
- Programa d'inserció laboral, amb Fundació Mambré, i que ofereix un servei de recerca de feina que té en compte les seves capacitats i fomenta l'autonomia personal incidint en l'àmbit laboral.

Llar Ronda

A mitjans d'abril, de manera conjunta amb la Companyia de les Filles de la Caritat, Centre de dia Assis, Fundació Arrels, totes elles entitats de la Xarxa d'Atenció a persones sense llar, es va iniciar un projecte que va ser també el projecte inicial de la Fundació Mambré, per tal d'oferir un servei residencial, essent així agents més facilitadors i motivadors de processos d'inclusió social.

Objectius

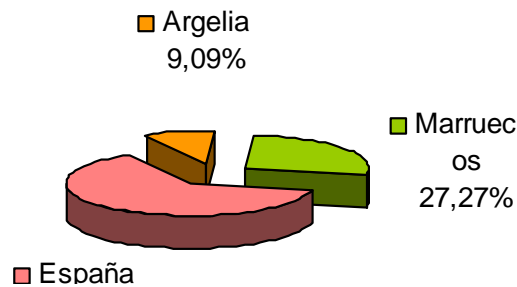
- Proporcionar un espai residencial i relacional des del qual s'afavoreixin dinàmiques de promoció social de la persona.
- Donar continuïtat als processos d'inclusió social iniciats a l'Alberg, i donar respostes a noves necessitats o dificultats que puguin sortir des de aquesta nova realitat.
- Potenciar i facilitar l'adquisició d'hàbits de vida saludables així como habilitats personals i socials.

Població atesa:

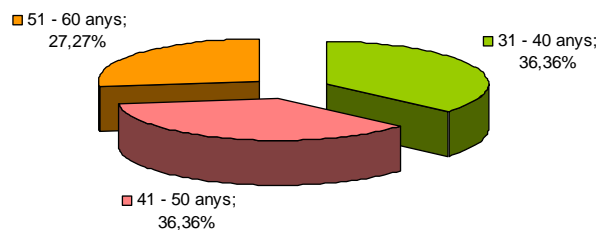
Aquestes dades corresponen al període abril – desembre 2007. La ocupació de les places es va fer de manera progressiva.

- Número de llits: 6
- Total Persones ateses: 11
- Total Estades : 1095
- Percentatge ocupació: 75 %

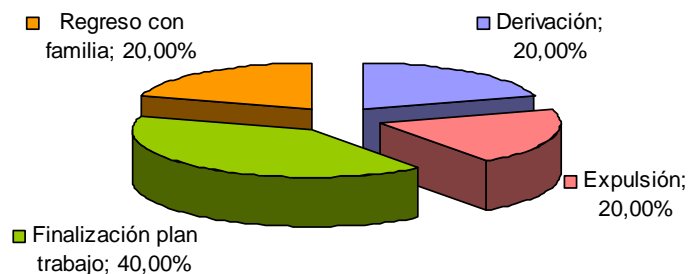
Segons Origen



Segons Edat



Motiu Sortida:



Associació Amic

En el decurs de 2007, s'ha consolidat un projecte iniciat el novembre de 2006, AMIC. L'Associació AMIC, AGRUPACIÓ D'ENTITATS PER A L'ACOLLIDA DE MENORS INMIGRANTS A CATALUNYA, es va crear juntament amb la Companyia de les Filles de la Caritat i amb Salesians, per donar resposta a la crida per acollir i atendre a menors subsaharinas arribats a les costes de Canàries durant el 2006.

Objectius

- Acollir als menors immigrants no acompanyats, per tal de recolzar-los en el seu procés personal fins a la resolució de la seva situació, ja sigui mitjançant
 - el retorn voluntari al seu país d'origen
 - la integració del menor a una família assolir la independència i capacitat d'autogestió de la persona.
- Treballar l'assoliment de coneixements, competències, aptituds i habilitats que facilitin l'acompliment del projecte migratori dels joves
- Facilitar l'aprenentatge de la autogestió a nivell d'economia domèstica, alimentació, convivència, inclusió social, per als joves majors d'edat que segueixen amb AMIC

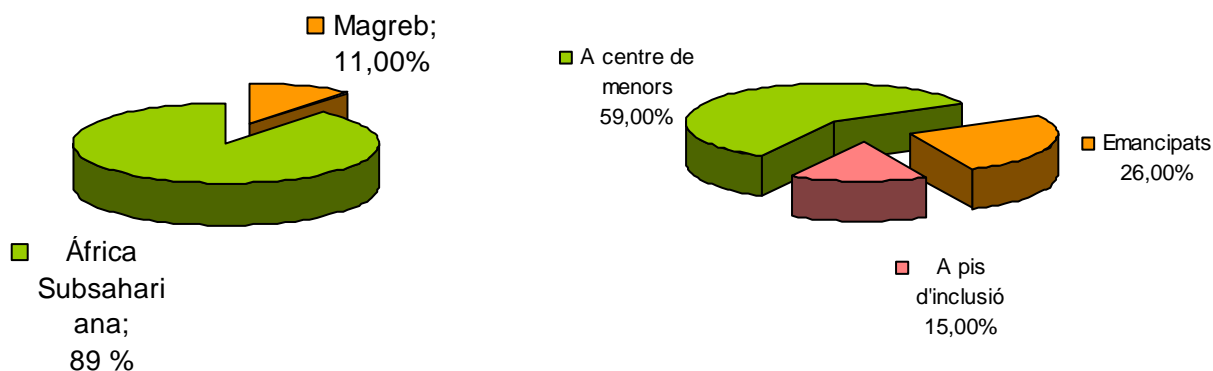
Centres

- 1 centre de menors de 20 places conveniat amb la DGAIA
- 2 pisos d'inclusió social on resideixen alguns dels joves un cop han complert la majoria d'edat

Població atesa:

El perfil dels joves a que acompanya AMIC, és:

- Joves –menors d'edat o majors d'edat en pisos - dels 14 als 19 anys d'edat en l'actualitat
- Origen subsaharià majoritàriament
- Amb capacitat d'assolir les aptituds necessàries per poder desenvolupar un programa de formació pre laboral en un inici i laboral posteriorment, i, de forma simultània, un treball de transmissió de coneixements que els possibilitin la seva independència i autogestió.



Actualment, 1 dels joves està treballant amb contracte indefinit, 2 amb contracte temporal, 6 estan en període de pràctiques a diverses ocupacions, i la resta està desenvolupant formació laboral, a excepció dels que estan realitzant la ESO.



Recerca Social

El 2007 la Fundació Jaume Bofill, va decidir recolçar amb el seu finançament, la recerca sobre l'Estat de Salut de les Persones Sense Llar de la ciutat de Barcelona. Aquest projecte ha estat impulsat per Sant Joan de Déu, Serveis Socials, i compta amb el suport metodològic i d'estructura de la Fundació Sant Joan de Déu, i amb el suport de la Fundació Mambré.

Objectius

- Conèixer quin és l'estat de salut d'aquesta part de la població, quina és l'atenció sanitària que reben i quina és la seva pròpia percepció de la seva salut.
- Comparar aquestes dades amb les obtingudes a través de l'enquesta de salut emprada per la Generalitat de Catalunya (ESCA) sobre el conjunt de la població.

La recerca compta amb 2 investigadors principals i 1 de recolzament metodològic. Ha acabat la seva fase de recollida d'informació, contacte amb les institucions que treballen amb persones sense llar, mapeig de la ciutat i determinació de l'univers de persones sense llar a Barcelona. En el decurs del 2008 es desenvoluparà el treball de camp, consistent en la elaboració de centenars d'entrevistes, anàlisi de les dades obtingudes i elaboració de l'informe final de la recerca.

Recursos Humans

- 1 Director
 - 1 Responsable Atenció Usuari
 - 1 Responsable RRHH y Voluntariat
 - 1 Responsable Serveis Generals
 - 1 Coordinador de Tarda
 - 2 Treballadors Socials
 - 2 Recepcionistes (1 per torn)
 - 2 Recepcionistes (cap de setmana)
 - 4 Personal Nit
-
- Serveis Contractats: càtering, manteniment, neteja, bugaderia
 - Comunitat de Germans de Sant Joan de Déu

Voluntariat

Objectius

- L'Equip de voluntariat, el conformen 16 persones
- Seguir treballant amb clau d'itinerari formatiu pel voluntariat
 - Potenciar el coneixement i la cohesió del nostre equip de voluntariat
 - Millorar el coneixement i la interrelació del voluntariat amb els treballadors i germans del centre.
 - Afavorir el coneixement d'altres equips de voluntariat i d'integració a nivell provincial.

Valoració dels objectius

- Se han realitzat totes les activitats programades com part del procés formatiu de voluntariat
- Se ha donat seguiment personalitzat al voluntariat
- Se ha enfortit la implicació i la participació del voluntariat en diferents activitats organitzades durant el curs amb els usuaris
- Se ha potenciat i estimulat la motivació del voluntariat i la pertinència a la província en: I Trobada Serveis Socials Barcelona-Valencia i el Congrés de Voluntariat.
- Se ha millorat el treball en equip dins de la pròpia acció voluntària, l'intercanvi d'experiències i la unificació de criteris de funcionament amb les Reunions de Programa.

Perfil del voluntariat

Sexe	
Dones	7
Homes	9
TOTAL	16

Antigüitat	
1 a 5 anys	15
5 a 10 anys	1

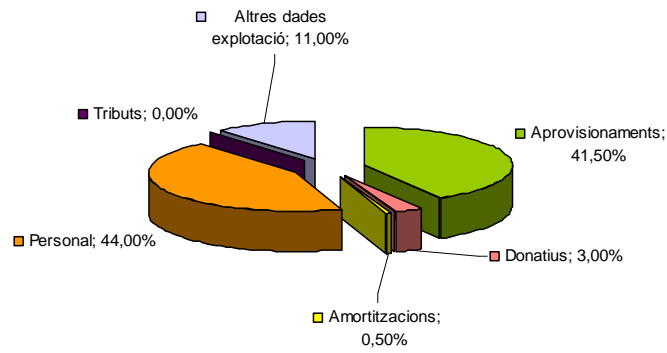
Edat	
18-40 anys	4
41-60 anys	4
61-75 anys	7
+ 75 anys	1

Dedicació	
Setmana	33 hores
Mes	132 hores
Any	1.500 hores

Dades econòmiques

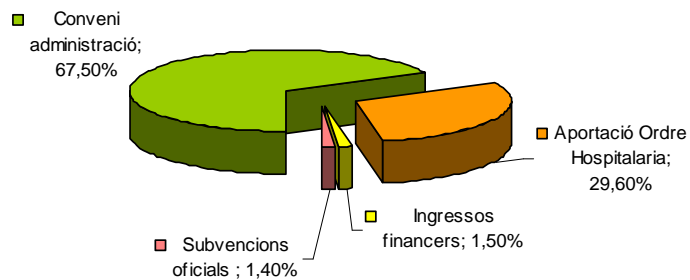
Despeses 2007:

Despeses de personal:	44%
Tributs:	0%
Amortitzacions:	0,50%
Aprovisionaments:	41,5%
Altres dades d'exploració:	11%
Donatius:	3%



Ingressos 2007:

Conveni amb Administració Pública Local:	67,5%
Subvencions Oficials:	1,4%
Aportacions Orde Hospitalari:	29,6%
Ingressos Financers:	1,50%



Objectius de Sant Joan de Déu, Serveis Socials pel 2008:

Els nostres objectius, es poden resumir en tres grans línies generals:

- Canviar progressivament del concepte d'Alberg al de prestació de serveis per a persones sense llar. Els processos personals que han de dur a terme els persones sense llar, son tant diversos com ho és cada persona, i tant complicats com la pròpia societat. Per això som conscients que cal disposar de:
 - o Centres residencials (Albergs)
 - o Pisos d'inclusió
 - o Programes d'inserció laboral
 - o Programes específics de treball
- Oferir un servei dia a dia més hospitalari i més útil per les persones amb els que treballem, millorant:
 - o els protocols de funcionament intern
 - o l'estructura organitzativa
 - o la despesa
- Incorporar els processos de gestió amb Qualitat
 - o Implantació de la cultura de gestió amb Qualitat
 - o Incorporació progressiva dels processos de gestió amb Qualitat
 - o Treball envers l'assoliment de Certificació de Qualitat en els propers anys